

# *User Guide*

The logo features a large black circle with a grey border. Inside the circle, the text "MP3/Video Player" is written in white. To the left of the large circle is a smaller, light grey circle. A grey wavy line extends from the top right of the large circle towards the top right corner of the page.

## **MP3/Video Player**



## **Wichtig: Laden Sie den MP3-Player über Ihren USB Anschluss Ihres PC's vor dem Gebrauch auf!**

**Für Ihre Sicherheit:** Lesen Sie diese Bedienungsanleitung aufmerksam durch, damit Sie das Gerät vorschriftsmäßig benutzen und jede Gefahr oder jeden Schaden vermeiden.

- ❖ Benutzen Sie Ihren MP3-Player vorschriftsmäßig nicht bei einer Explosion, einem Brand, einem Stromschlag usw.
  1. Lassen Sie den Player nicht an Stellen zurück, wo er Temperaturen über 35°C oder unter 5°C ausgesetzt ist oder werden könnte.
  2. Reparieren Sie den Player nicht selber. Sie könnten ihn beschädigen.
  3. Achten Sie darauf, dass der MP3-Player nicht nass wird oder ins Wasser fällt.
  4. Die U-Disk wird schreibgeschützt, wenn Sie die Taste **【HOLD ▶】** auf „Lock“ setzen.
  5. Speichern Sie wichtige Daten auf Ihrem Rechner ab, da bei Reparaturen oder unter anderen Umständen Daten verloren gehen können.
  
- ❖ Achten Sie bei der Benutzung Ihres MP3-Players auf Ihre Gesundheit, vor allem auf Ihr Gehör.
  1. Legen Sie die Kopfhörer nicht beim Auto- oder Fahrradfahren an.
  2. Ein Verkehrsunfall kann die Folge sein, wenn Sie Ihre Kopfhörer als Fußgänger im Straßenverkehr lauter stellen.
  3. Stellen Sie die Lautstärke nicht zu hoch. Die Ärzte warnen vor den Gefahren längerer Beschallung mit hoher Lautstärke.
  4. Schalten Sie das Gerät aus oder stellen Sie es leiser, wenn Sie ein Rauschen

oder Klingeln in den Ohren hören.

5. Benutzen Sie immer unser Originalzubehör oder von uns zugelassenes Zubehör. Lassen Sie kein Wasser an den Player.-ö.

**Achtung:** Sollte das Gerät keine Reaktion zeigen, dann können Sie mit einem dünnen Gegenstand, **VORSICHTIG** die Reset taste betätigen. Keine spitzen Nadeln etc. verwenden. Empfehlung: dünne Büroklammer benutzen.



## **Funktionsmerkmale**

- ◆ Der Player unterstützt MP3- und WMA-Musikdateienformate, auch WMA-Dateien mit DRM-Funktion (Digital Rights Management).
- ◆ Unterstützt USB 2.0-Möglichkeiten (schneller als USB 1.1) und erlaubt eine schnellere Verbindung zu Ihrem Rechner.
- ◆ Das Gerät kann Stimmen aufnehmen.
- ◆ Das Gerät besitzt Wiederholungsfunktionen.
- ◆ Das Gerät hat einen Videoabspielmodus, Fotoansichtmodus, Spiele usw.
- ◆ Der Player kann sich automatisch nach einer voreingestellten Zeit ausschalten.

## Aufladen des Gerätes

Der Player wird über die USB-Schnittstelle Ihres PCs aufgeladen.

1. Verbinden Sie das beiliegende USB-Kabel mit Ihrem PC und dem Player
2. Der Player lädt
3. Warten Sie mind 1-2 Stunden bis sie im Display ein voll geladenes Akkusymbol sehen.
4. Nun können Sie das Gerät vom Kabel und PC trennen.

## Zubehör



**Installations-CD**



**USB-Kabel**



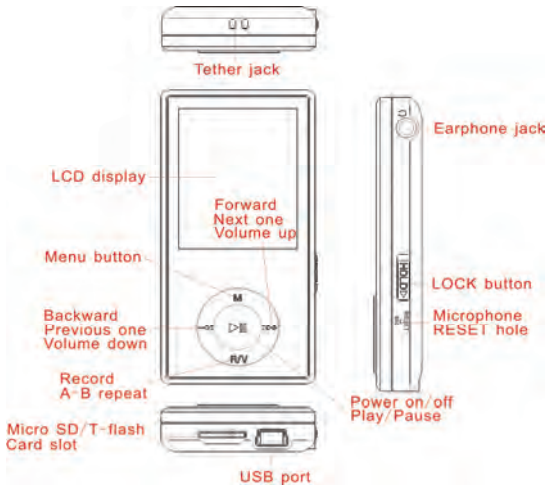
**Kopfhörer**



***Bedienungsanleitung***

## Geräteteile und Tastenfunktionen

Tether jack	Köpfungörerhalterung
Earphone jack	Köpfungörerbuchse
LCD display	LCD-Anzeigefeld
Menu button	Menütaste
HOLD button	Tastensperre-Taste
Backward Previous one Volume down	Zurück Lautstärke senken
Forward Next one Volume up	Vorwärts Lautstärke erhöhen
RESET button	Resettaste
Power on/off Play / Pause	Ein/Aus Abspielen/Pause
Record A-B repeat	Aufzeichnung A-B Wiederholen
Micro SD T-flash card slot	Mikro-SD T-Flash Kartenschlitz
USB interface	USB-Schnittstelle



## Sicheres Aufladen der Li-Polymerbatterie

1. USB-Anschluss des Rechners und USB-Anschluss des MP3-Players mit dem mitgelieferten USB-Kabel miteinander verbinden.
2. Das Batterie-Symbol bewegt sich beim Aufladen. Ist der Akku geladen, bewegt sich das Symbol nicht mehr. In dem Fall die Spannungsversorgung unterbrechen. Die Ladezeit beträgt zirka dreieinhalb Stunden.
3. Wird das Gerät während des Ladens benutzt, dauert das Aufladen länger.
4. Zum Unterbrechen des Ladens das USB-Kabel abnehmen.

### Hinweise:

- Vor der ersten Benutzung laden Sie bitte Ihren MP3-Player auf.
- Ihr Rechner muss eingeschaltet sein, wenn Sie Ihren MP3-Player zum Laden anschließen.

### VORSICHT:

1. Explosionsgefahr bei unsachgemäßem Batteriewechsel. Ausschließlich mit dem gleichen oder einem gleichwertigen Batterietyp ersetzen.??? Muss das drin stehen
2. Das Zerlegen, Zerdrücken, Kurzschließen oder Verbrennen der Batterie kann Brand, Verletzungen, Verbrennungen oder andere Gefahren hervorrufen.

### Einschalten und Musik hören

Vorgehensweise:

1. Kopfhörer in die entsprechende Buchse einstecken.
2. Taste **HOLD** ► auf Entriegeln stellen.
3. Zum Einschalten die ►|| Taste gedrückt halten und in den „Musik“-Modus gehen (Standardmodus).
4. Kurz auf die ►|| Taste drücken, um Musik zu hören.
5. Zurück zum Hauptmenü: lange auf **M** drücken.  
Pause/Play: kurz auf die ►|| Taste drücken.  
Lieder wechseln: kurz auf die ◀◀/▶▶+ Taste drücken.  
Ausschalten des Gerätes: die ►|| Taste gedrückt halten.

### Lautstärkenregelung:

Wenn Musik- oder MTV-Dateien abgespielt werden oder im Stimmen- und FM-Modus kurz **R/V** Taste zur Lautstärkenabstimmung drücken. Danach die ◀◀/▶▶+ Taste zur Steigerung oder Senkung der Lautstärke betätigen.

### Hinzufügen/Löschen von Mp3-Dateien/Ordern

**Sie können den Player als tragbaren USB-Speicherplatz verwenden.**

1. Den USB-Anschluss des PC mit dem USB-Anschluss des Players mit dem

mitgelieferten USB-Kabel miteinander verbinden.

2. MP3-Dateien/Ordner zum USB-Speicherplatzordner hinzufügen.

I. Die Dateien/Ordner, die von Ihrem Rechner aus übertragen werden sollen, öffnen.

II. „Arbeitsplatz“ öffnen → Wechseldatenträger auf der Arbeitsfläche.

III. Die Dateien/Ordner, die vom Rechner übertragen werden sollen, anklicken, ziehen und in den Ordner Ihrer Wahl auf der Wechselplatte bringen (Sie können auch Dateien von Ihrem PC auf den Player mit „Kopieren“ und „Einfügen“ übertragen).




3. Die MP3-Dateien anschließend vom USB-Speicherplatz (mit „Löschen“)

entfernen.

## Abkopplung des Players vom Rechner

Bitte halten Sie folgende Schritte ein. Ansonsten ist die Beschädigung des Players oder bei Datenverlust möglich.

1. Klicken Sie mit der linken Maustaste auf das  Icon auf der Aufgabenleiste in der unteren rechten Ecke der Arbeitsfläche.
2. Klicken Sie auf „Safely remove USB Mass storage Device – Drive(G:)“ („Sicheres Entfernen des USB-Massenspeichergerätes – Laufwerk (G:)“).
3. Koppeln Sie den Player von Ihrem Rechner ab.

### VORSICHT:

- ❖ Koppeln Sie den Player nicht ab, während Dateien aus dem USB-Massenspeicher gerade auf dem Rechner abgespielt werden.
- ❖ Koppeln Sie den Player nicht vom Rechner ab, wenn eine Datei übertragen wird. Dies verursacht Schäden am Player oder Datenverluste.

## Menünavigation


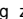
**M-Taste:** Zugang zum Hauptmenü, Untermenü oder Zurück.

Skip-Taste (←||/▶▶): Wechsel zwischen den Menüs.

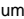
Play/Pause-Taste (▶||): Play, Pause oder bestätigen.

1. Halten Sie die **M-Taste**, um ins Hauptmenü zu gelangen.
2. Mit ←||/▶▶ wählen Sie die gewünschte Option, zum Beispiel MUSIC, FILE, VOICE, PHOTO, FM, SETUP, VIDEO, EBOOK, GAME.




## MUSIK

Halten Sie die  Taste zum Einschalten und zum Zugang zum „MUSIK“-Modus (Standardmodus). Anschließend betätigen Sie kurz die  Taste, um Musik abzuspielen.




### Musik-Abspielen-Untermenü

Drücken Sie kurz die **M**-Taste, um ins Untermenü zu gelangen, dann  zur Wahl des gewünschten Modus (z.B. Wiederholen, Equalizer, 3D, Play Rate, Intro, Dateisuche, A-B).


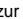

#### Wiederholen

1. Wiederholen-Modus wählen und kurz  Taste betätigen.
2. Kurz auf die  Tasten zur Wahl der gewünschten Option (keine Wiederholung, One, All, RandomAll, DirRepOne, DirRep, DirRanAll) drücken.
3. Kurz auf die  Taste zur Bestätigung drücken.

#### Equalizer

1. Den Equalizer-Modus wählen und kurz  Taste betätigen.
2. Kurz auf die  Taste zur Wahl der gewünschten Option (Normal, Pop, Rock, Klassik, Jazz, Bass, eigene EQ-Einstellung) drücken.
3. Kurz auf die  Taste zur Bestätigung drücken.

#### 3D

1. Den 3D-Modus wählen und kurz  betätigen, um in diesen Modus zu gelangen.
2. Kurz auf die  Tasten zur Wahl der gewünschten Option (Ein, Aus) drücken.
3. Kurz auf  zur Bestätigung drücken.

## Play Rate

1. In den Play-Rate-Modus gehen und kurz **▶||** zur Bestätigung drücken.
2. Kurz auf die **◀◀/▶▶+** Tasten zur Wahl der Geschwindigkeit (z.B. 1.00X, 1.14X, 1.33X, 0.67X, 0.80X) drücken.
3. Kurz auf die **▶||** Taste zur Bestätigung drücken.

## Intro

1. Den Intro-Modus wählen und kurz **▶||** Taste drücken.
2. Kurz auf die **◀◀/▶▶+** Tasten zur Wahl der gewünschten Option (00 Sekunden bis 15 Sekunden) drücken.
3. Kurz auf die **▶||** Taste zur Bestätigung drücken.

## Dateisuche

1. In den Dateisuchmodus gehen und kurz **▶||** Taste drücken.
2. Kurz auf die **◀◀/▶▶+** Tasten zur Wahl der gewünschten Datei drücken.
3. Kurz auf die **▶||** Taste zum Abspielen der Datei drücken.

## A-B

1. In den A-B-Modus gehen und kurz **▶||** zur Bestätigung drücken.
2. Kurz auf die **R/V**-Taste zur Wahl von A und kurz auf die **R/V**-Taste zum Start des A-B-Wiederholmodus sowie kurz **R/V**-Taste zur Aufhebung des A-B-Wiederholmodus drücken.

## DATEI

1. Im Hauptmenü kurz auf die **◀◀/▶▶+** Tasten zur Wahl des DATEI-Modus drücken.
2. Kurz auf die **▶||** Taste zur Einleitung drücken.

3. Kurz auf die **◀◀/▶▶+** Tasten zur Wahl der gewünschten Datei (auch MTV-, Musik-, Foto- und Stimmdateien usw.) drücken.
4. Kurz auf die **R/V-Taste** zum Löschen der Datei und kurz auf **◀◀/▶▶+** zur Wahl von Nein oder Ja drücken. Kurz auf **▶▶** zur Bestätigung drücken.
5. Lange auf **M** drücken, um zum Hauptmenü zurückzukehren.

## Sprachaufzeichnung

1. Im Hauptmenü kurz auf die **◀◀/▶▶+** Tasten zur Wahl des Sprachaufzeichnungs-Modus drücken.
2. Kurz auf die **▶▶** Taste für die Einleitung drücken.
3. Kurz auf die **◀◀/▶▶+** Taste zur Wahl der aufzuzeichnenden Datei drücken.
4. Kurz auf die **▶▶** Taste zum Abspielen dieser Datei drücken.
5. Lange auf **R/V** drücken, um in den Aufzeichnungsmodus zu gelangen.
6. Kurz auf die **M**-Taste zum Speichern der Datei drücken. Mit **▶▶** die aufgezeichnete Datei abspielen.
7. Im Abspielmodus kurz auf die Taste **M** drücken, um ins Untermenü zu gelangen (Wiederholung, Play Rate, Intro, Record, File Browse, A-B). Siehe dazu den Abschnitt <music playback submenu> (Untermenü „Musik abspielen“).
8. Lange die **M**-Taste drücken, um zum Hauptmenü zurückzugelangen.

## FOTO

1. Im Hauptmenü kurz auf die **◀◀/▶▶+** Tasten zur Wahl des FOTO-Modus drücken.
2. Kurz auf die **▶▶** Taste für die Einleitung drücken.

3. Kurz auf die Tasten zur Wahl der gewünschten Fotodatei drücken.
4. Mit der **R/V**-Taste die Fotodatei löschen. Mit den Tasten „Nein“ oder „Ja“ wählen und dann die Taste zur Bestätigung drücken.
5. Kurz auf die Taste zum Abtasten des gewünschten Bildes drücken.
6. Kurz auf die Taste zum Durchsuchen der Fotos oder kurz auf die Tasten für das vorige oder nächste Bild drücken.
7. Lange auf **M** drücken, um zum Hauptmenü zurückzukehren.

## SETUP

1. Im Hauptmenü kurz auf die Tasten für den „SETUP“-Modus drücken.
2. Kurz auf die Taste zur Einleitung drücken.
3. Kurz auf die Tasten zur Wahl des gewünschten Modus (USB, Ein/Aus, Sprache, Anzeige, Aufzeichnung, Hilfsprogramme, Speicherung) drücken.
4. Kurz auf die Taste zur Bestätigung drücken.

USB-Modus:

Kurz auf die Tasten zur Wahl des USB-Modus (MSC- oder MTP-Modus) drücken.

## DRM 10

### Was ist DRM?

DRM steht für digital rights management, eine Technik zum Schutz digitaler Produkte vor Urheberrechtsverletzungen. Wenn ein Kunde einen DRM-geschützten Musikdownload kauft, wird dieser Download für diesen Kunden speziell verschlüsselt.


Damit der Kunde die Datei auf einem getrennten MP3 benutzen kann, muss er den DRM-aktivierten Player mit Windows Media Player 10 verknüpfen und beide Anwendungen miteinander verbinden. Somit kann die heruntergeladene Musikdatei auf einem getrennten digitalen Musikspieler benutzt werden.



### **Die Synchronisierung von DRM-Liedern mit dem MP3-Player**

1. Kaufen Sie DRM-Lieder im Internet und laden Sie diese auf Ihren Rechner herunter.
2. Spielen Sie die heruntergeladenen Lieder ab. Können Sie gespielt werden, ist das Herunterladen erfolgreich gewesen. Andernfalls nochmals herunterladen.
3. Damit DRM funktioniert, müssen als Betriebssystem Windows XP System SP2 oder eine höhere Version mit dem Windows Media player 10 oder darüber sowie eine gültige Internetverbindung benutzt werden.
4. Schließen Sie den DRM-MP3-Player an den PC an. Am PC erscheint folgende Mitteilung:

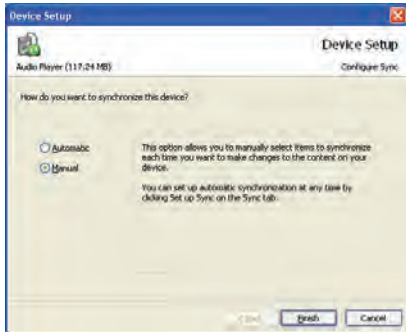


**HINWEIS:** Es gibt immer 2 Möglichkeiten, um den MP3-Player in den MTP-Modus zu setzen.

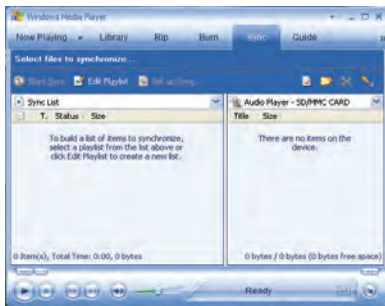
- (1) Im „USB Mode“ wählen Sie „MTP Mode“ und drücken kurz  zur Bestätigung.
- (2) Nach dem Anschluss des MP3-Players an den PC drücken Sie die Taste **[M]** zum

Umschalten zwischen „MSC-Modus“  und „MTP (Media Transfer Protocol)“ , damit die DRM-Funktion aktiviert wird.

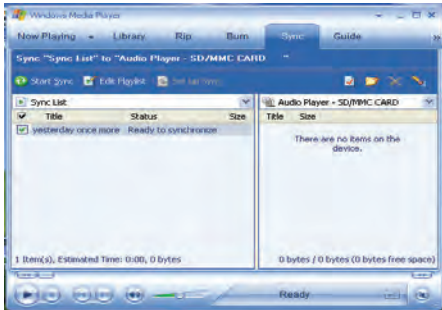
5. Mit „OK“ beginnt die Synchronisierung. Ihr PC zeigt folgende Nachricht:



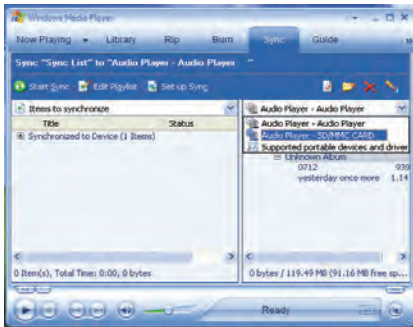
6. Wählen Sie „manuell“ oder „automatisch“, je nach Bedarf. Wählen Sie z.B. „manuell“ und klicken „Fertig“. Es erscheint in dem Fall die nachstehende Mitteilung:



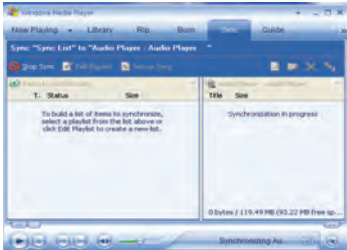
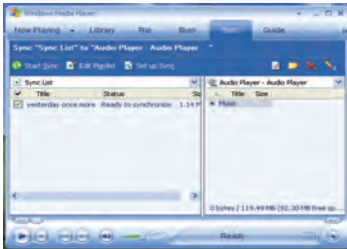
7. Fügen Sie die Lieder, die Sie synchronisieren möchten, der Synchronisierungsliste hinzu.



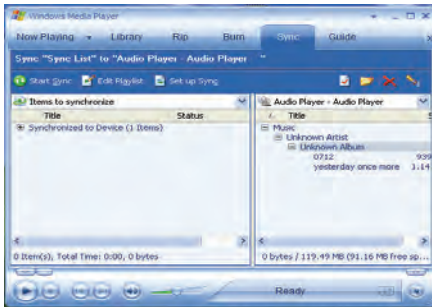
8. Sie können nun das synchrone Medium – NandFlash oder SD/MMC-Karte – benutzen – siehe folgende Abbildung:



9. Auf „Start Sync“ klicken.



10. Im linken Rahmen werden die synchronisierten Lieder aufgeführt.



Ein/Aus

1. Kurz auf die **▶||** Taste zum Abruf der gewünschten Option (Auto-Off:002, immer ein) drücken.
2. Mit **R/V** und **◀◀/▶▶** wird die Selbstabschaltungszeit eingestellt.

Sprache

Kurz auf die **◀◀/▶▶+** Tasten zur Wahl der gewünschten Option (englisch, CHI (einf.), CHI (trad.), franz., deutsch, italien., poln., portug., russisch, spanisch) drücken.

#### Anzeige

1. Kurz auf die **◀◀/▶▶+** Tasten zur Wahl der „Helligkeit“ oder von „Bildschirm“ drücken. Mit der **▶||** Taste bestätigen.
2. Kurz auf die **◀◀/▶▶+** Tasten zur Einstellung der Bildschirmhelligkeit oder der Hintergrundbeleuchtungszeit drücken.

#### Aufzeichnung

Kurz auf die **◀◀/▶▶+** Tasten zur Wahl der Qualität (hoch, normal, niedrig) drücken.

#### Systemhilfsprogramme:

Kurz auf die **◀◀/▶▶+** Tasten zur Eingabe Ihrer Wahl drücken (Format, Rückstellung, Systeminformationen).

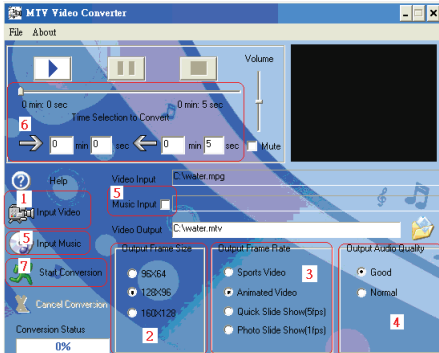
#### Speichern

Kurz auf die **◀◀/▶▶+** Tasten zur Wahl von intern oder SD/MMC-Karte drücken. Mit der **▶||** Taste bestätigen (ein LCD erscheint: Überprüfung läuft...).

## VIDEO

Zum Abspielen von Videodateien auf diesem MP3-Player müssen Sie die Videodateien in MTV-Videoformatdateien umwandeln.

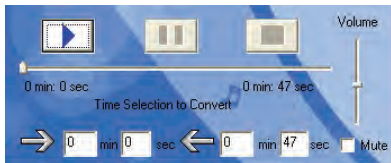
## 1. MTV-Videoumwandler Siehe nachstehende Abbildung



Schritte für die Umwandlung:

1. Spalte „Eingangsvideo“ zur Wahl der Videodatei, die Sie zur Verwendung auf dem MP3-Player umwandeln möchten, anklicken.
2. Wählen Sie „Ausgangsrahmengröße“ (ratsam: 160X128).
3. Danach „Ausgangsbildgeschwindigkeit“ (animiertes Video ist zu empfehlen).

4. Danach „Ausgangstonqualität“ (zu empfehlen: gut).
5. Der MTV-Video-Umwandler ermöglicht den Ersatz der Tonspur des Videoclips durch eine Tondatei der eigenen Wahl. Zu dem Zweck wählen Sie „Eingangsmusik“ und anschließend eine Musikdatei an der Stelle des Original-Hintergrundtons des Eingangsvideoclips.  
Klicken Sie das „Musikeingang“-Prüfkästchen zur Aktivierung der Funktion.  
(Unter 6. wird beschrieben, was zu tun ist, wenn man den Originalton des Videos beibehalten möchte).
6. Der MTV-Video-Umwandler ermöglicht die Umwandlung eines Teils des ausgewählten Videos anstelle des ganzen Clips. Zu dem Zweck geben Sie die Startzeit des gewünschten Segmentes links ein oder begeben sich zum Abschnitt „Umzuwandelnder Zeitabschnitt“ und geben auf der rechten Seite die Endzeit ein.



**Zur Umwandlung der ganzen Videodatei gehen Sie sofort nach 7.**

Für die Vorschau der umgewandelten Videodatei klicken Sie auf das MTV-Vorschau-Prüfkästchen und dann auf „Vorschau starten“.



Um mit dem Umwandlungsprozess weiterzufahren, deaktivieren Sie „MTV-Vorschau“ und gehen zu Schritt 7.

7. Mit „Umwandlung starten“ beginnt die Umwandlung der Videodatei.

## 2. MTV-Videodateien abspielen:

1. Im Hauptmenü drücken Sie **←||/||→** zur Anwahl des „VIDEO“-Modus.
2. Drücken Sie **▶||**, um in die Einleitung zu gelangen.
3. Drücken Sie **M**, um ins Untermenü zu gelangen (z.B. Wiederholen). Drücken Sie **▶||**, um ins Wiederholen-Menü zu gelangen.
4. Drücken Sie **←||/||→** zur Wahl des Wiederholen-Modus (Keine Wdh., eine, alle, RandomAll, DirRepOne, DirRep, DirRanAll) und kurz auf die **▶||** Taste zur Bestätigung.
5. Wählen Sie den Dateordner „MTPMEDIA“ und drücken kurz auf die Taste **▶||** zur Bestätigung. Jetzt können Sie die gewünschte MTV-Datei wählen.
6. Mit der R/V-Taste löschen Sie die MTV-Datei. Mit den Tasten **←||/||→** wählen Sie „Nein“ oder „Ja“ und drücken **▶||** zur Bestätigung.
7. Drücken Sie **▶||** zum Abspielen der MTV-Datei.

1. Im Hauptmenü drücken Sie **←/→+** zur Wahl des EBOOK-Modus.
2. Drücken Sie **▶||** zum Eintritt in diesen Modus.
3. Drücken Sie **←/→+** zur Wahl Ihrer gewünschten .TXT-Datei.
4. Mit der R/V-Taste löschen Sie die .TXT-Datei, mit **←/→+** wählen Sie „Nein“ oder „Ja“ und drücken **▶||** zur Bestätigung.
5. Drücken Sie **▶||** zum Durchsuchen nach Ihrer Datei.
6. Drücken Sie **←/→+** zum Scannen der vorigen oder nächsten Seite.
7. Drücken Sie **M**, um zum EBOOK-Katalog zurückzukehren.
8. Halten Sie die **M**-Taste gedrückt, um zum Hauptmenü zurückzukehren.

**Hinweis: EBOOK kann lediglich .TXT-Dateien (Textdateien) durchsuchen.**

## SPIELE

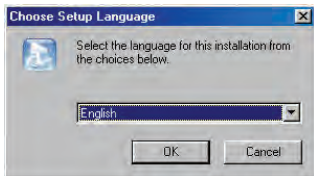
1. Im Hauptmenü drücken Sie **←/→+** zur Auswahl des SPIELE-Modus.
2. Drücken Sie **▶||**, um in diesen Modus zu gelangen.
3. Drücken Sie **←/→+**, um das gewünschte Spiel zu wählen (Hungry Snake, Box Move).
4. Drücken Sie **▶||**, um ins Spiel zu gelangen.
5. Drücken Sie **←/→+** zur Auswahl der gewünschten Option (z.B. Start, Einleitung, Niveau, Geschichte).
6. Drücken Sie **▶||** zur Bestätigung und die **M**-Taste zur Wahl von „Weiter“ oder „Verlassen“.

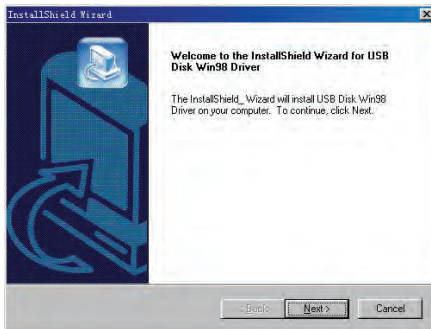
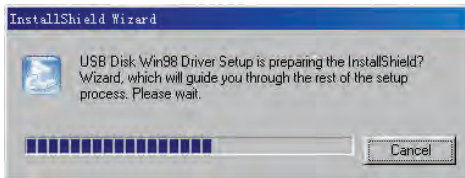
7. Halten Sie die **M**-Taste gedrückt, um zum Hauptmenü zurückzukehren.

## USB-Treiberinstallation

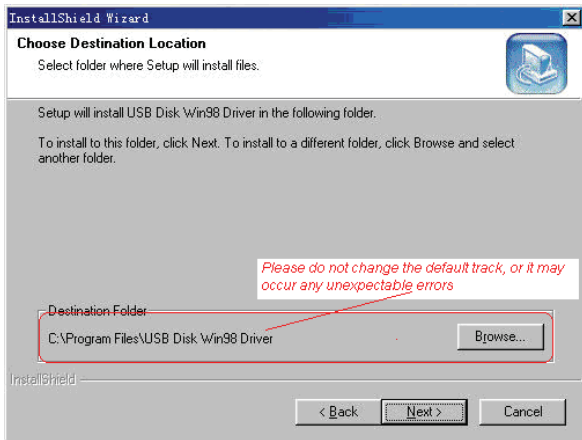
**Hinweise: Nehmen Sie den MP3-Player vom Rechner, wenn Sie den USB Disk Win98-Treiber im Windows98se-Betriebssystem installieren.**

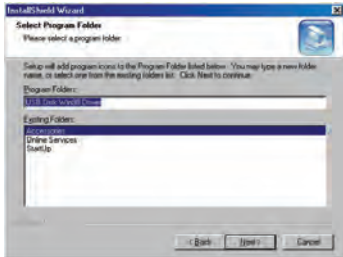
1. Den USB Disk Win98-Treiber für das Windows98-Betriebssystem installieren.
  - (1) Die CD ins CD-Laufwerk legen:
  - (2) Zweimal auf den USB Disk Win98-Treiber zum Setup klicken.
  - (3) Die Installationssprache wählen und auf „OK“ klicken, um zum nächsten Schritt zu gelangen (Standardsprache bitte wählen).

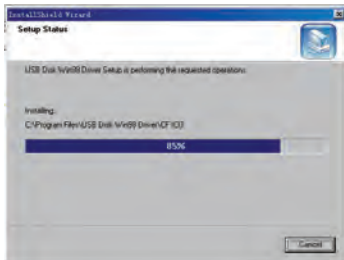
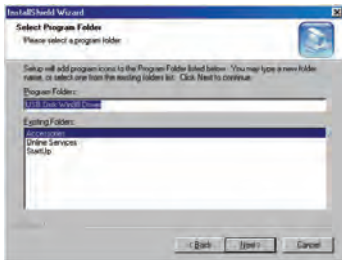




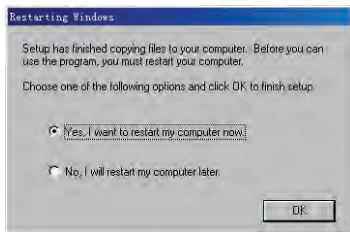
(4) Mit „Weiter>“ gelangen Sie zum nächsten Schritt.





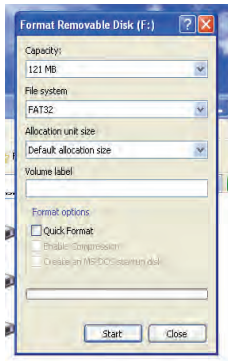
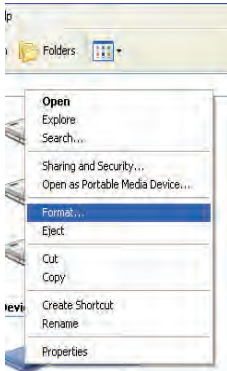


(5) Das Laufwerkfenster (G: ) schließen und „OK“ zum Beenden des Setups klicken. Rechner jetzt neu starten. Danach kann der MP3-Player benutzt werden.



## 2. Formatierung des MP3-Players

Der MP3-Player hat das Format „FAT“. Zum Formatieren klicken Sie mit der rechten Maustaste die Wechsellplatte an und wählen „Format“. Klicken Sie „Start“ zum Formatieren im Betriebssystem. Es erscheint folgender Bildschirm:



## Hinweise

- Bitte setzen Sie **HOLD** ► in den „Unlock“-Modus, bevor Sie das Gerät benutzen.
- Achten Sie ebenfalls auf eine möglichst umweltverträgliche Entsorgung der Batterien.
- Das Gerät erkennt die sechste Verzeichnisebene und darüber nicht mehr.
- Die U-Platte wird schreibgeschützt, wenn Sie auf „Verriegeln“ umschalten.

- Die Bedienungsanleitung dient nur als Hinweis für alle MP3-Player.

### Technische Angaben

Nr.	Bezeichnung	Beschreibung
1	Kapazität des Flashspeichers	Unterstützt Micro SD/T-Flash Card bis zu 2G; Integrierter Flashspeicher 1 G
2	USB-Schnittstelle	USB2.0 (High Speed)
3	LCD-Anzeige	1.8" TFT (128X160)
4	Spannungsversorgung	Li-Polymer
5	Rauschabstand	≥85dB
6	Audiofrequenzbereich	20hz – 20khz
7	EQ	NORMAL, POP, ROCK, KLASSIK, JAZZ, BASS, eigene EQ-Einstellung
8	Decodierformat	MP3 (MPEG 1.0/2.0/2.5, Layer 1/2/3, ID3-Display wird unterstützt) und WMA (8Kbps-340Kbps), MTV und JPG
10	Dateisystem	FAT16, FAT32
11	Betriebstemperatur	5°C ----35°C (41°F---95°F)
12	Betriebsfeuchtigkeit	10%—75%

VER: 1.0

